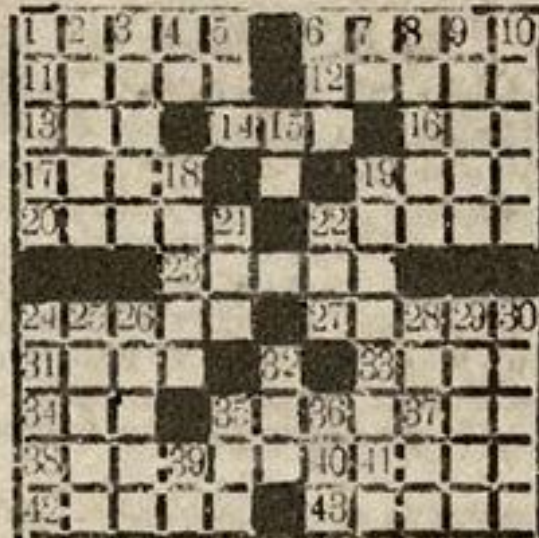




- Łamigłówka krzyżowa

## Łamigłówka krzyżowa



5 cennych nagród, w tej liczbie kwartalna prenumera „Kurjera” i nagrodzone dzieło Żeromskiego „Wiatr od morza” Termin, wyjątkowo, 2-tygodniowy.

### Znaczenie wyrazów:

#### Wyrazy poziome.

1. Twórca religii; 6. Łódź; 11. Miasto w Stanach Zjednoczonych; 12. Szorstki; 13. Raz; 14. Imię; 16. Ofiara; 17. Pierwsza i ostatnia głoska; 19. Rzeka; 20. Napój; 22. Słynna hefera; 23. Plemię Indian brazylijskich; 24. Rzeka; 27. Wyspa; 31. Rzecz zakazana; 33. Trzech park skandynawskich; 34. Wydzielina; 35. Rzeka; 37. Czynność, dostępna obecnie i ludziom; 38. Pierwotny mieszkaniec Japonii; 40. Materje chroniące; 42. Głupcy; 43. Drobny mineral.

#### Wyrazy pionowe:

1. Szopa; 2. Dekretu; 3. Śpij; 4. W kierunku; 5. Zaprzeczenie; 6. Pytanie; 7. Miara; 8. Zawartość pestek; 9. Jegomości; 10. Nazwa grecka króla perskiego; 15. Nie my; 18. Imię zdrobniałe w miejscowniku; 19. Słynny malarz fresków; 21. Narodowość; 22. Potwierdzenie; 24. Cenna tkanina; 25. Głośny kozak; 26. Uzdrowisko włoskie; 28. Władcom wiatrów; 29. Najwyższe stanowiska; 30. Stara rzecz cenna; 32. Ofiaruje; 35. Honory; 36. Okres czasu; 39. Rzeka; 41. Podziękowanie dziecka.



## Drodzy Czytelnicy

Poszukując wszechstronnego kontaktu ze Statystykami Terenowymi Redakcja sięgnęła do jednej z „łżejszych Muz” — do Krzyżówki o specjalnym charakterze — Krzyżówki, do której wyrazy zaczerpnięto ze słownictwa statystycznego, a rozwiązaniem jest hasło o tematyce statystycznej. Słowa i określenia statystyczne zamieszczone w krzyżówkach, mają być sprawdzianem opanowania terminologii statystycznej i ekonomicznej. Publikujemy pierwszą krzyżówkę — kontynuacja dalszego opracowywania i ich doskonalenie zależeć będzie od opinii i propozycji Czytelników.

Wśród tych, którzy w terminie do dnia 10 października 1966 r. nadesłają na adres Redakcji prawidłowe rozwiązania rozlosujemy następujące nagrody:

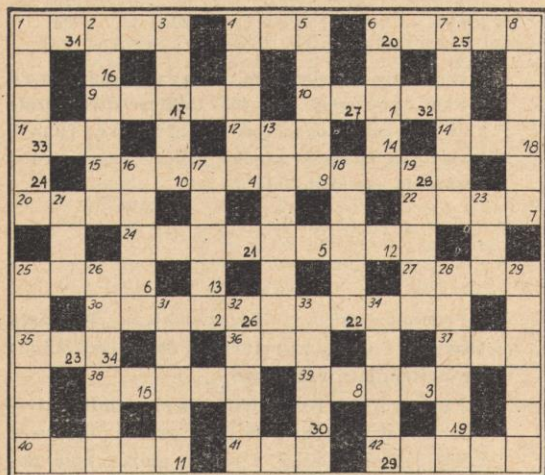
I — oprawiony komplet „Statystyka Terenowego” 1966 r.

II — III — Duży Rocznik Statystyczny GUS 1966 r.

IV — X — Mały Rocznik Statystyczny 1966 r.

Na kopertach należy zaznaczyć „Krzyżówka Nr 1”.

## KRZYŻÓWKA Nr 1



kolega igreka, 12) kulomiot (skrót), 14) ilość lat życia do życzeń w piosence, 15) w numerze 8 (88) naszego pisma opisaliśmy „krakowski”, 20) biesiada, uroczystość, strój, 22) czterokołowy długi wóz używany na Ukrainie, 24) pismo redagowane dla was, o was i przez was, 25) żeleźce włóczni, 27) leży nad nią Hamburg, 30) przyspiesza przebieg reakcji chemicznej, 35) flirtowała z Adamem, 36) jeden z tych z ostatniego powie-dzonka: „od... Bolesława do rakiet Wiesława”, 37) naj-dłuższy i najstarszy w Chinach, 38) jeśli przestankowe to np. . . . ; 39) bogini grecka, 40) filmowy „podry-wacz”, 41) bohaterka elementarza, 42) niepokój.

### Pionowo:

1) wypis z aktu, zestawienia, 2) przeważnie musi być żyrowany, 3) kamień piekielny, środek dezynfekcyjny, 4) narzędzia ogrodnicze, lub imię księżnej Monaco, 5) dawniej wzywały do boju, 6) są w kominie, 7) drobna moneta turecka i egipska, 8) leniwi mówią, że ona nie zając nie ucieknie, 13) mały Krzysztof, 16) wyodrębniona grupa społeczna, 17) nasze pismo pragnie Ci w niej pomóc, 18) rodzicielka, 19) miasto nad Notecią, 21) miara powierzchni, 23) gatunek wyki o nasionach jadalnych, 25) kraj z bogatą przeszłością, 26) sprzyja-jąca okoliczność, np. jest taka do wymiany doświadczeń na łamach „Statystyka...”, 28) słynna flota hisz-pańska zniszczona przez burzę i Anglików w 1588 roku, 29) w oparciu o ten system MUS w Łodzi prowadzi między innymi ewidencję stanu zasobów mieszkani-owych, 31) gościniec, droga, 32) żona króla zwierząt, 33) duch, mara, 34) duże lustro.

„JOTER”

### Znaczenie wyrazów:

#### Poziomo:

1) zamek królewski w Krakowie, od niego pochodzi nazwa naszej ulicy, 4) wydawca „Statystyka Terenowe-go”, 6) żołnierz, który tylko raz się myli, 9) odpis, odbitka, 10) przedstawicielka ludności w Radzie Narodowej, 11)

Po prawidłowym rozwiązaniu krzyżówki litery w kratkach ponumerowanych w prawym dolnym rogu — czytane w kolejności od 1 do 34 utworzą hasło — rozwiązanie.



### Książki, które pomogą w pracy

1. BOGUSŁAWSKI Zbigniew: Organizacja produkcji budowlanej. W-wa 1966 SGPiS, s. 150.
2. DMOCHOWSKI Stanisław: Ubezpieczenia mienia państwowego w gospodarce planowej. W-wa 1966 PWE, s. 174.
3. DZIEMBOWSKI Zygmunt: Zarys ekonomiki przedsiębiorstwa komunalnego. W-wa 1966 SGPiS, s. 318.
4. EKONOMIA polityczna. T. 1. Kapitalizm. (Oprac.) L. Guzicki (i in.). W-wa 1966, s. 415.
5. GAJEWSKI Zdzisław: Międzynarodowy układ jednostek miar. W-wa 1966 Wydawn. Naukowo-Techniczne, s. 67.
6. KOBIETA współczesna. Z badań socjologów, lekarzy, ekonomistów, pedagogów i psychologów. Pod red. M. Sokółowskiej. W-wa 1966, s. 378. Instytut Filozofii i Socjologii PAN.
7. KOMAR Andrzej: Struktura budżetu PRL. W-wa 1966 PWE, s. 243.



## Drodzy Czytelnicy

Poszukując wszechstronnego kontaktu ze Statystykami Terenowymi Redakcja sięgnęła do jednej z „lżejszych Muz” — do Krzyżówki o specjalnym charakterze — Krzyżówki, do której wyrazy zaczerpnięto ze słownictwa statystycznego, a rozwiązaniem jest hasło o tematyce statystycznej. Słowa i określenia statystyczne zamieszczone w krzyżówkach, mają być sprawdzianem opanowania terminologii statystycznej i ekonomicznej. Publikujemy drugą krzyżówkę — kontynuacja dalszego opracowywania i ich doskonalenie zależy będzie od opinii i propozycji Czytelników.

Wśród tych, którzy w terminie do dnia 15 listopada 1966 r. nadesłali na adres Redakcji prawidłowe rozwiązania rozlosujemy następujące nagrody:

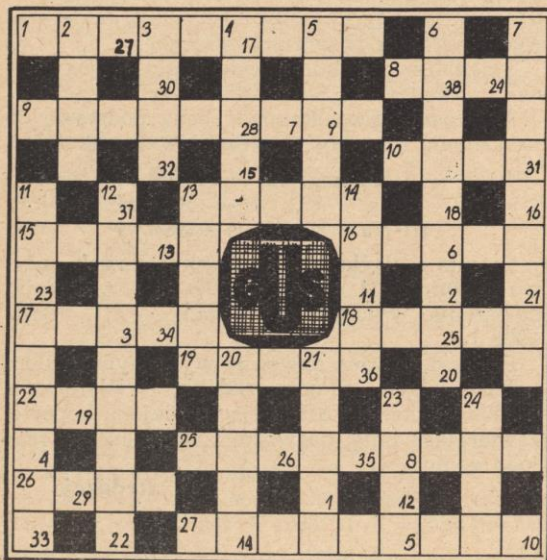
I — oprawiony komplet „Statystyka Terenowego” 1966 r.

II — III — Duży Rocznik Statystyczny GUS 1966 r.

IV — X — Mały Rocznik Statystyczny 1966 r.

Na kopertach należy zaznaczyć „Krzyżówka Nr 2”.

## KRZYŻÓWKA Nr 2



**Poziomo:** 1) ogół panujących stosunków produkcyjnych, 8) racjonalne utrzymywanie zwierząt lub roślin, 9) trudni się opracowywaniem zadań dla przemysłu, rolnictwa lub tp., 10) polski reżyser, twórca „Krzyżaków”, 13) okrycie wierzchnie, 15) długoletni premier Indii, 16) umożliwia wykonywanie niektórych

prac podwodnych, 17) bardzo ważna pozycja danych GUS-su (L.p.), 18) chwast o wijącej się łodydze, 19) o ich realizacji informują statystyki, 22) jeden z kosmetyków, 25) składzik lub część broni palnej, 26) istotna część charakterystyki, 27) skrzynka z korbką + papuga.

**Pionowo:** 2) bezgraniczne uwielbienie, 3) dziewiąty stopień skali diatonicznej, 4) rosyjskie imię męskie (zdrobn.), 5) zostaje po amputacji kończyny, 6) warstwa ludności wiejskiej, 7) w kwietniu br. GUS przeprowadził przemysłową (vide nr 5/58, str. 1), 11) kontroler z WUS-u, 12) mówienie o kimś dobrze (aby tylko szczerze), 13) ...naszych możliwości przewyższa niejednokrotnie normy, 14) umocnienia frontowe, 20) pnaże np. 18 poziomo, 21) jezioro w pd-wsch. Afryce, 23) rodzaj drewnianych kajdan, stosowanych w dawnej Polsce, 24) mechanizm zegarka.

„JOTER”

Rozwiązanie krzyżówki nr 1

**Poziomo:** 1) Wawel, 4) GUS, 6) saper, 9) kopia, 10) radna, 11) iks, 12) ckm, 14) sto, 15) eksperyment, 20) gala, 22) arba, 24) statystyk, 25) grot, 27) Łaba, 30) katalizator, 35) Ewa, 36) woj, 37) mur, 38) znaki, 39) Ate-na, 40) amant, 41) Ala, 42) obawa.

**Pionowo:** 1) wyciąg, 2) weksel, 3) lapis, 4) Grace, 5) surmy, 6) sadze, 7) piast, 8) robota, 13) Krzysio, 16) kasta, 17) praca, 18) matka, 19) Nakło, 21) akr, 23) bób, 25) Grecja, 26) okazja, 28) Armada, 29) Adrema, 31) trakt, 32) lwica, 33) zjawia, 34) tremo.

**HASŁO:** DANE STATYSTYCZNE PODSTAWĄ PLANOWANIA. Lista nagrodzonych podana zostanie w następnym numerze.

Po prawidłowym rozwiązaniu krzyżówki litery w kratkach ponumerowanych w prawym dolnym rogu — czytane w kolejności od 1 do 38 utworzą hasło — rozwiązanie.



### Książki, które pomogą w pracy

1. KRAWIEC Franciszek: *Ekonomika pracy. Metody badania wydajności pracy. Materiały do ćwiczeń.* W-wa 1966 SGPiS, s. 64.
2. LESZ Mieczysław: *Modele optymalizacji planu centralnego.* W-wa 1966 PWN, s. 213.
3. LEWIŃSKI Stanisław: *Zmiany struktur zawodowych ludności na przykładzie dużych i średnich miast polskich.* W-wa 1965 Inst. Urbanistyki i Architektury, s. 172.
4. MATEMATYCZNE metody w ekonomii i w przemyśle. W-wa 1966 Zakład Narodowy Im. Ossoliń-

- skich, s. 163. PAN Zeszyty Problemowe Nauki Polskiej 27.
5. NORMOWANIE zużycia materiałów. Praca zbiorowa pod red. Z. Leśkiewicza. W-wa 1966 PWE, s. 192.
6. PAŁASZEWSKA-REINDL Teresa: *Konsumpcja dóbr trwałego użytku w Polsce.* W-wa 1966 PWE, s. 227.
7. RUNOWICZ Adam: *Problemy renty gruntowej we współczesnym kapitalizmie.* W-wa 1966 PWE, s. 260.
8. SZEMBERG Anna: *Przemiany w strukturze agrarnej gospodarstw chłopskich.* W-wa 1966 PWE, s. 244.



Sprawa znowu sprowadza się do jakości statystyków, tu już nie odbiorców lecz producentów liczb. Wartość ich pracy zależy od uczciwości i znajomości dziedziny, którą statystycznie się bada i znajomości metod badawczych.

Odpowiadając na dalsze pytania kol. Firki trzeba powiedzieć, że i u nas można znaleźć złych statystyków, jakkolwiek wszelkie mankamenty związane z ich pracą wynikają raczej z nieświadomości niż z celowo nieprawidłowego działania.

Państwo nasze i społeczeństwo zainteresowane są w poznaniu rzeczywistości gospodarczej i społecznej. Dlatego GUS, jego organy w terenie i inne jednostki

przeprowadzające badania statystyczne zainteresowane są w stosowaniu naukowych metod obserwacji i opracowania materiałów. Temu celowi służy również ich dążenie do zapewnienia prawidłowej interpretacji danych.

Niezależnie od powodów jakie kierowały S. Vernonem trzeba powiedzieć, że samo określenie jest bardzo efektowne, z kategorii tych, które wypowiada się w większym gronie dla zwrócenia uwagi zebranych na elokwencję i dowcip wypowiadającego „złota myśl” — dla chwilowego efektu, a bez troski o obiektywną trafność zawartej w niej myśli.

Z. Smoliński

## Drodzy Czytelnicy

Poszukując wszechstronnego kontaktu ze Statystykami Terenowymi Redakcja sięgnęła do jednej z „łżejszych Muz” — do Krzyżówki o specjalnym charakterze — **Krzyżówki, do której wyrazy zaczerpnięto ze słownictwa statystycznego**, a rozwiązaniem jest hasło o tematyce statystycznej. Słowa i określenia statystyczne zamieszczone w krzyżówkach, mają być sprawdzianem opanowania terminologii statystycznej i ekonomicznej. **Publikujemy trzecią krzyżówkę — kontynuacja dalszego opracowywania i ich doskonalenie zależy będzie od opinii i propozycji Czytelników. Redakcja czeka na wypowiedzi Czytelników.**

Wśród tych, którzy w terminie do dnia 20 grudnia 1966 r. nadesłali na adres Redakcji prawidłowe rozwiązania rozlosujemy następujące nagrody:

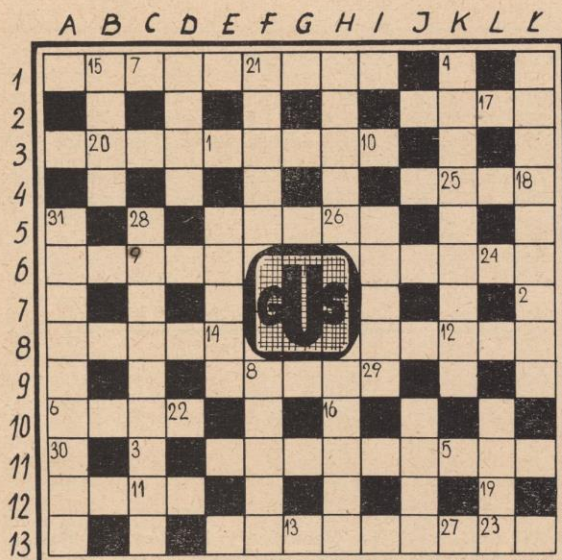
I — oprawiony komplet „Statystyka Terenowego” za 1966 r.

II — III — Duży Rocznik Statystyczny GUS 1966 r.

IV — X — Mały Rocznik Statystyczny 1966 r.

Na kopertach należy zaznaczyć „Krzyżówka Nr 3”.

## KRZYŻÓWKA Nr 3



### ZNACZENIE WYRAZÓW

Po prawidłowym rozwiązaniu krzyżówki, litery w ponumerowanych kratkach czytane w kolejności od 1 do 31 utworzą dodatkowe rozwiązanie — zaszyfrowane hasło.

### POZIOMO:

1 — jedna z maszyn uzupełniających systemu kart dziurkowanych (interpreter), 2 — nazwa arytmetru skrytykowanego w nrze 8/88 ST, 3 — firma produkująca maszyny księgujące, dawn. Continental, 4 — stałe miejsce pracy, 5 — współczesny poeta, eseista i prozaik (m. in. „Mity rodzinne”), 6 — postrzącał liście z drzew — w prawn. zapis., 8 — w rękę rzeźbiarza — jasność, luna, 9 — są w oknach, 10 wyspa koło Sumatry, 11 — sporządzany jest na nim dokument źródłowy, 12 — chce być czasem mądrzejsze od kury, 13 — przydomek Kubusia z powieści Diderota.

### PIONOWO:

A — całokształt prac związanych z uzyskaniem, rejestracją i przekazaniem danych źródłowych, B — tatuś na dachu, C — podstawowa czynność w przetwarzaniu informacji, D — ostatni był przeprowadzony 6 XII 1960 r., E — krzewina z torfowisk i lasów, kwitnie jesienią, F — potrzebna jest we własne siły — buduje, a nie rujnuje, H — wielki kraj azjatycki — pocisk lotniczy, I — popularne są książki i prasy, czytelnicy, J — ptak znad Oceanu Lodowatego, K — wykres najlepiej nadający się do prezentowania szeregu rozdzielczego, L — gruby drut, Ł — uporządkowany zbiór dokumentów.

„JOTER”



# Statystyk Terenowy 1966 nr 14 s. 42

## Rozwiązanie Krzyżówki Nr 2

**Poziomo:** 1) ekonomika, 8) chów, 9) pianistka, 10) Ford, 13) palto, 15) Nehru, 16) Keson, 17) plaça, 18) powój, 19) plany, 22) krem, 25) magazynek, 26) opis, 27) katarzynka.

**Pionowo:** 2) kult, 3) Nona, 4) nisza, 5) kikut, 6) chłopstwo, 7) ewidencja, 11) inspektor, 12) chwalenie, 13) pułap, 4) okopy, 20) liana, 21) Niasa, 23) dyby, 24) werk.

**Hasło: STATYSTYKA OBRAZEM PROCESÓW GOSPODARCZYCH**

## Książki, które pomogą w pracy

1. CZYŻNIEWSKI Kazimierz: Efektywność form finansowania reprodukcji środków trwałych. W-wa 1966, PWE, s. 370.
2. GORDON Julian: Zarys ekonomiki postępu technicznego. W-wa 1966, PWE, s. 315.
3. KLEPACZ Władysław: Zastosowanie maszyn matematycznych do automatyzacji zarządzania. W-wa 1965, Wydawnictwa Naukowo-Techniczne, s. 135.
4. LEOŃSKI Zbigniew: Rady narodowe. Zasady organizacji i funkcjonowania. Wyd. 2. W-wa 1966, PWN, s. 162.
5. MARYAŃSKI Andrzej: Współczesne wędrówki ludów. Zarys geografii migracji. Wrocław 1966, Zakład Narodowy im. Ossolińskich, s. 217.
6. MATERIAŁY międzynarodowego sympozjum demograficznego w Zakopanem 1964. W-wa 1966, PWN, s. 258. Komitet Nauk Demograficznych PAN.
7. MENDELSON L.: Teoria i historia kryzysów i cykli ekonomicznych. T. 3. W-wa 1966, PWN, s. 532.

Wyniki losowania nagród za prawidłowe rozwiązanie krzyżówki nr 1

**Nagroda I** — oprawiony komplet „Statystyka Terenowego” 1966 r. **Lucyna Piotrowska**, Wołów, ul. Zwycięstwa 11.

**Nagrody II i III** — Duże Roczniki Statystyczne GUS 1966 r. **Gustaw Szpakowski**, kierownik PIS Nowy Tomyśl i **Kazimierz Kędziora**, Kłobuck, ul. Kościuszki 64.

**Nagrody od IV — X** w postaci Małych Roczników Statystycznych 1966 r. otrzymują: **Helena Andrysiak**, WUS Opole; **Józef Prochal**, PIS Kraków; **Danuta Mika**, MUS Kraków; **Ireneusz Machoński**, US Poznań; **Regina Orzechowska**, PIS Morąg; **L. Drabio**, PIS Siedlce; **St. Sajdel**, kier. MIS Chorzów. Nagrody zostaną przesłane pocztą.

8. MUJŻEL Jan: Przedsiębiorstwo socjalistyczne a rynek. W-wa 1966, PWE, s. 375.
9. OGÓLNA Konferencja Demograficzna w Zakopanem. 7—11 1966. Streszczenie referatów. W-wa 1966, s. 138, Komitet Nauk Demograficznych PAN.
10. PILAWSKI Bronisław: Obliczanie efektów ekonomicznych postępu technicznego w przedsiębiorstwie. Wyd. 2. W-wa 1966, PWE, s. 391.
11. ZAGADNIENIA matematyki stosowanej w ekonomii. Wrocław 1966, Zakład Narodowy im. Ossolińskich PAN, s. 196. Ośrodek Kształcenia i Doskonalenia Kadr Naukowych.
12. ZAJĄC Kazimierz: Ekonometryczna analiza budżetów domowych. W-wa 1966, PWE, s. 239.
13. ZASTOSOWANIE metod matematycznych i techniki obliczeniowej w ekonomice. Materiały ze Szkoły Letniej, lipiec 1964. W-wa 1966, PWN, s. 221. Centrum Obliczeniowe PAN.

Ze zbiorów Biblioteki GUS  
wybrała I. S.

Publikacje GUS można zamawiać i nabywać w Głównej Księgarni Naukowej im. B. Prusa w Warszawie, ul. Krakowskie Przedmieście 7. Detaliczną sprzedaż bieżących publikacji GUS prowadzą ponadto następujące warszawskie księgarnie: ul. Nowy Świat 1, ul. Świętokrzyska 14, ul. Rakowiecka 41, ul. Kredytowa 9 oraz Kiosk „Dom Książki” w Komisji Planowania przy Radzie Ministrów, Warszawa, Plac Trzech Krzyży 3/5. Od 1967 r. prenumeratę krajową czasopism GUS — dla czytelników indywidualnych — przyjmują urzędy pocztowe i listonosze • Centrala Kolportażu Prasy i Wydawnictw „Ruch” konto PKO Nr 1-6-100020 Warszawa, ul. Wronia 23, dla instytucji państwowych i innych uspołeczniionych — przyjmują • Oddziały i delegatury „Ruch”. Prenumeratę ze zleceniem wysyłki za granicę — która jest o 40% droższa przyjmuje • Biuro Kolportażu Wydawnictw Zagranicznych „Ruch”, Warszawa, ul. Wronia 23, konto PKO Nr 1-6-100024, tel. 20-46-88. Wpłaty należy dokonywać do 10 dnia miesiąca poprzedzającego okres prenumeraty. Cena prenumeraty miesięcznika „Biuletyn Statystyczny” i „Wiadomości Statystyczne” — kwartalnie zł 24,—; półrocznie zł 48,—; rocznie zł 96,—; miesięcznika „Statystyk Terenowy” — kwartalnie zł 15,—; półrocznie zł 30,—; rocznie zł 60,—; kwartalnika „Biuletyn Statystyki Międzynarodowej” — półrocznie zł 20,—; rocznie zł 40,—. Egzemplarze zdezaktualizowane można nabywać w Głównej Księgarni Naukowej im. B. Prusa w Warszawie, ul. Krakowskie Przedmieście 7.

Redaguje Kolegium: **Redaktor Naczelny — Henryk Białczyński** (tel. 28-76-06), **Redaktorzy Działów — Marian Klimczyk** (tel. 28-67-77) i **Sławomir Klimkiewicz** (tel. 540), **Sekretarz Redakcji — Teresa Łazor** (tel. 258). **Wydawca: Główny Urząd Statystyczny. Adres Redakcji — Warszawa 58, ul. Wawelska 1/3, tel. 28-34-41 do 46.** Redakcja zastrzega sobie prawo do dokonywania w nadsyłanych artykułach zmian tytułów, skrótów i przeróbek technicznych tekstu oraz poprawek stylistyczno-językowych. Równocześnie prosimy, aby w nadsyłanych artykułach podawać dokładnie: imię i nazwisko autora, adres, stanowisko służbowe i posiadane tytuły, jak: inż., mgr, dr, doc., prof. Materiałów nie zamówionych redakcja nie zwraca. Zgłoszenia na prenumeratę w 1966 r. prosimy nadsyłać na adres redakcji.



## IV. Rozstrzygnięcie konkursu

- Dla oceny i rozstrzygnięcia wyników konkursu zostaje powołane jury w składzie: Przedstawiciel Redakcji „Statystyka Terenowego” jako przewodniczący, przedstawiciele Departamentu Statystyki Terenowej, Inspektoratu Kontroli Statystycznej oraz właściwego departamentu branżowego — jako członkowie.
- Jury dokona oceny nadesłanych materiałów w terminie do 15 marca 1967 r. w oparciu o regulamin opracowany przez przewodniczącego jury i zatwierdzony przez Prezesa GUS.
- Podstawą do oceny będą protokoły i zalecenia pokontrolne nadesłane do Redakcji „Sta-

tystyka Terenowego”, stosownie do postanowień zawartych w części II pkt 5.

- Przy ocenie nie będzie brana pod uwagę objętość protokołu, lecz skuteczność i efektywność kontroli oraz sposób ujęcia problematyki kontrolnej w protokole i w zaleceniach pokontrolnych.
- Ustala się następujące nagrody dla zespołów biorących udział w konkursie :
  - I nagroda w wysokości 2 000.— zł,
  - dwie II-gie nagrody po 1 500.— zł,
  - trzy III-cie nagrody po 1 000.— zł,
  - pięć IV-tych nagród po 600.— zł.

Protokoły nagrodzone I i II nagrodą będą opublikowane w miesięczniku „Statystyk Terenowy” i honorowane wg normalnych stawek autorskich.

REDAKCJA

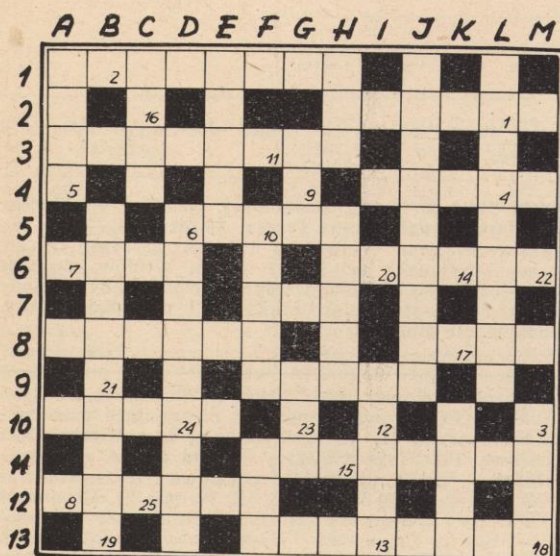
## Drodzy Czytelnicy

Poszukując wszechstronnego kontaktu ze Statystykami Terenowymi Redakcja sięgnęła do jednej z „lżejszych Muz” — do Krzyżówki o specjalnym charakterze — **Krzyżówki, do której wyrazy zaczerpnięto ze słownictwa statystycznego**, a rozwiązaniem jest hasło o tematyce statystycznej. Słowa i określenia statystyczne zamieszczone w krzyżówkach, mają być sprawdzianem opanowania terminologii statystycznej i ekonomicznej. **Publikujemy czwartą krzyżówkę — kontynuacja dalszego opracowywania i ich doskonalenie zależy będzie od opinii i propozycji Czytelników. Redakcja czeka na wypowiedzi Czytelników.**

Wśród tych, którzy w terminie do dnia 25 stycznia 1967 r. nadesłali na adres Redakcji prawidłowe rozwiązania rozlosujemy następujące nagrody:

- I — oprawiony komplet „Statystyka Terenowego” za 1966 r.
  - II — III — Rocznik Statystyczny 1966
  - IV — X — Mały Rocznik Statystyczny 1966.
- Na kopertach należy zaznaczyć „Krzyżówka z Życzeniem”.

## KRZYŻÓWKA Z ŻYCZENIEM



### Poziomo:

- 1 — adiatory, maszyny dwudziałaniowe, 2 — system,
- 3 — pomysłowość, myśl twórcza, 4 — sufit, powała,

5 — imię żeńskie zdrobniale, 6 — największy dopływ Dunaju, poczet, świta, 7 — pierw. chem., metal szary, 8 — szkoda — pisemne poświadczenie odbioru, 9 — wytyczona droga, 10 — niszczący żywioł, 11 — sprawdzanie, skrupulatne badanie, 12 — zamiysł, chęć, 13 — maszyny systemu kart dziurkowanych, tzw. dobieracze.

### Pionowo:

A — żmudna praca urzędów statystycznych, B — graficzny sposób przedstawiania rozkładu liczebności w postaci wykresu kolumnowego, C — to, co odróżnia nas od innych ssaków, D — jeśli płuc, to należy wezwać lekarza, E — sztuka Mrożka, F — tygodnik poświęcony sprawom międzynarodowym — wyspa jugosłowiańska na Adriatyku, G — bolesne westchnienie — popularna nazwa brazylijskiego miasta, H — imię śpiewaczki Sumac — największa tętnica ciała, I — klika, kumoterska spółka, J — prawie że aktorka, K — państwo w Afryce, w którym niedawno dokonano nieudanej próby zamachu stanu, L — apelacja, M — miasto powiatowe w woj. zielonogórskim.

Po prawidłowym rozwiązaniu krzyżówki litery w ponumerowanych krótkach czytane w kolejności od 1 do 25 utworzą rozwiązanie zadania.

„JOTER”



## Rozwiązanie krzyżówki Nr 3

**Poziomo:** opisywacz, Nisa, Optimatic, etat, Ważyk, wiatr, legat, dluto, blask, szyby, Nias, formularz, jajo, fatalista.

**Pionowo:** ewidencja, papa, tabulacja, spis, wrzos, wiara, zgoda, Chiny, bomba, kluby, alki, histogram, pręt, kartoteka.

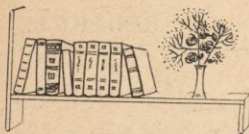
**Hasło:** MECHANIZACJA TO POSTĘP W STATYSTYCE.

Wyniki losowania nagród za prawidłowe rozwiązanie krzyżówki Nr 2

**Nagroda I** — oprawiony komplet „Statystyka Terenowego” za 1966 r. **Marian Gorgoń** — PIS — Olkusz, Al. Mickiewicza 17.

**Nagrody II i III** — Duże Roczniki Statystyczne GUS 1966 r. **Aleksandra Tarczałowicz** — MIS — Zabrze, ul. Powstańców 5/7 i **Halina Chłysta** — WUS — Koszalin, ul. Armii Czerwonej 28.

**Nagrody od IV — X** w postaci Małych Roczników Statystycznych 1966 r. otrzymują: **Jerzy Jaszczałak** — PIS Bełchatów; **Krystyna Barcewicz** i **Stanisława Lewna** — PIS Malbork; **Bogdan Wieruszewski** — MIS Radom; **Danuta Mika** — MUS Kraków; **Elżbieta Bielawska** — PIS Krotoszyn Wlkp.



## Książki, które pomogą w pracy

1. GLIŃSKI Bohdan: Teoria i praktyka zarządzania przedsiębiorstwami przemysłowymi. Wyd. 2. W-wa 1966 PWE, s. 403.
2. GORYŃSKI Juliusz: Studia z zakresu ekonomiki budownictwa. W-wa 1965 Arkady, s. 307.
3. GÓRA Stanisław, KNYZIAK Zygmunt: Współpraca krajów RWPG a rachunek ekonomiczny. W-wa 1966 PWE, s. 176.
4. KOSIŃSKI Leszek: Obraz demograficzny Europy. W-wa 1966 PWN, s. 168.
5. KWEJT Jerzy: Analiza ekonomiczna w zarządzaniu przemysłem. Wyd. 2 uzup. W-wa 1966 PWE, s. 435.
6. MAŁEK Przemysław: Ekonomika transportu. Zasady planowania w transporcie. Wyd. 3. Szczecin 1966 Politechnika Szczecińska, s. 234.
7. MATEMATYCZNE podstawy oceny niezawodności. Wybrane zagadnienia. W-wa 1966 PWN, s. 275.
8. PAWŁOWSKI Zbigniew: Wstęp do statystyki matematycznej. Wyd. 2 popr. i uzup. W-wa 1966 PWN, s. 445.
9. VI PLENUM KC PZPR. 25–26 IV 1966. Podstawowe materiały w sprawie głównych kierunków usprawnienia procesu inwestycyjnego w latach 1966–1970. W-wa 1966 KiW, s. 175.
10. PRANDECKA Barbara: Analiza tworzenia i podziału dochodu narodowego Polski w układzie regionalnym. W-wa 1965 s. 158. Komitet Przemysłowego Zagospodarowania Kraju PAN. Studia 9.
11. PRESSAT Roland: Analiza demograficzna. Metody, wyniki zastosowania (Tłum. z jęz. franc.). W-wa 1966 PWN, s. 520.
12. ROZMOWY o gospodarce. 10. Świat i Polska. W-wa 1966 KiW, s. 269.

Przedruk w całości lub w części oraz wykorzystywanie danych statystycznych w druku dozwolone wyłącznie z podaniem źródła.

Redaguje Kolegium: **Redaktor Naczelny** — Czesław Kozłowski (tel. 21-13-23), **Redaktorzy Działów** — Marian Klimczyk (tel. 28-67-77) i Sławomir Klimkiewicz (tel. 540), **Sekretarz Redakcji** — Teresa Łazor (tel. 28-19-55).  
Wydawca: Główny Urząd Statystyczny. Adres Redakcji — Warszawa 58, ul. Wawelska 1/3, tel. 28-34-41 do 46, wewn. 258. Redakcja zastrzega sobie prawo do dokonywania w nadsyłanych artykułach zmian tytułów, skrótów i przeróbek technicznych tekstu oraz poprawek stylistyczno-językowych. Równocześnie prosimy, aby w nadsyłanych artykułach podawać dokładnie: imię i nazwisko autora, adres, stanowisko służbowe i posiadane tytuły, jak: inż., mgr, dr, doc., prof. Materiałów nie zamówionych redakcja nie zwraca.

Publikacje GUS można zamawiać i nabywać w Głównej Księgarni Naukowej im. B. Prusa w Warszawie, ul. Krakowskie Przedmieście 7. Detaliczną sprzedaż bieżących publikacji GUS prowadzą ponadto następujące warszawskie księgarnie: ul. Nowy Świat 1, ul. Świętokrzyska 14, ul. Rakowiecka 41, ul. Kredytowa 9 oraz Kiosk „Dom Książki” w Komisji Planowania przy Radzie Ministrów, Warszawa, Plac Trzech Krzyży 3/5. **Od 1967 r. prenumeratę krajową** czasopism GUS — dla czytelników indywidualnych — przyjmują urzędy pocztowe i listonosze oraz Centrala Kolportażu Prasy i Wydawnictw „Ruch” konto PKO Nr 1-6-100020 Warszawa, ul. Wronia 23. **Dla instytucji państwowych i innych uspołecznionych** — przyjmują Oddziały i Delegatury „Ruch”. Prenumeratę ze zleceniem wysyłki za granicę — która jest o 40% droższa przyjmuje Biuro Kolportażu Wydawnictw Zagranicznych „Ruch”, Warszawa ul. Wronia 23, konto PKO Nr 1-6-100024, tel. 20-46-88. **Wpłaty należy dokonywać do 10 dnia miesiąca poprzedzającego okres prenumeraty. Cena prenumeraty miesięcznika „Biuletyn Statystyczny” i „Wiadomości Statystyczne” — kwartalnie zł 24,—; półrocznie zł 48,—; rocznie zł 96,—; miesięcznika „Statystyk Terenowy” — kwartalnie zł 15,—; półrocznie zł 30,—; rocznie zł 60,—; kwartalnika „Biuletyn Statystyki Międzynarodowej” — półrocznie zł 20,—; rocznie zł 40,—.** Egzemplarze numerów wcześniejszych można nabywać w Głównej Księgarni Naukowej im. B. Prusa w Warszawie, ul. Krakowskie Przedmieście 7.